



**NÆSTVED EARLY MUSIC FESTIVAL**  
NEMF.DK



NEMF præsenterer  
**Upon a Ground**  
i Sydbanks Arkade  
**Onsdag d. 20. marts 2019 kl. 19.30**  
Optakt kl. 17.30-18.00



**Justin Bland**, baroktrompet, kontratenor og musikalsk leder  
**Kristina Schjelde Husum**, baroktrompet og musikalsk leder  
**Tinne Albrechtsen** og **Arsema Asghodom**, barokviolin  
**Bryndís Bragadóttir**, barokviola  
**Joakim Peterson**, gambe  
**Gilbert Martinez**, cembalo

## Upon A Ground – A Detailed Description (by Justin Bland)

Justin Bland har som musikalsk leder, nøje udvalgt musik skrevet af bøhmiske og engelske\* komponister, som tydeligt viser variationen i en *basostinat* eller "*ground bass*" og hvordan den udvikler sig fra én musiker til alle andre musikere i ensemblet.

Programmet åbner og slutter med koncertens to største værker, festlige bøhmiske kompositioner for to trompeter, stryger og basso continuo af *Romanus Weichlein* og *Philipp Jakob Rittler*. Koncertens andre musikalske eksempler viser med mindre besætning, den samme udvikling.

En *basostinat* eller *basso ostinato*, kendt på engelsk som enten "*ground bass*" eller bare "*ground*", er princippet om den tilbagevendende bas-figur i et musikstykke. Princippet kendes fra *passacagliaen*, *chaconnen* og *improvisationer*, men idéen findes i mange andre variationer. Programmet "**Upon a Ground**" demonstrerer den overvældende mængde af variation, der kan opnås i musikken med dette simple princip.

"**Upon a Ground**" demonstrerer både velkendte og mindre kendte eksempler fra musikhistorien. Michel Farinels **ground** er baseret på den berømte "*La Folia*"-baslinje, som blev brugt af flere komponister, såsom *Corelli* og *Vivaldi*.

**Grounds** som bruger en nedgående kvart blev populære i barokken, og *Heinrich Ignaz Franz von Bibers* virtuose *Passacaglia* for soloviolin (uden continuo), spillet af **Tinne Albrechtsen**, er et godt eksempel. Her udnytter *Biber* violinistenes evne til at spille polyfonisk med sig selv.

*Henry Purcell* er en af *basostinatens* mestre, og derfor er der flere eksempler af ham.

Man kan høre *Purcells* innovationsevne i sonaten Z. 807, hvor han forlænger den samme **ground** som også bruges i *Bibers Passacaglia* som han udvider med en stor tert.

Udover de rent instrumentale kompositioner vil publikum også kunne opleve *Purcells* utroligt smukke *An Evening Hymn*, som bliver sunget af kontratenoren **Justin Bland**.

\* En af koncertens komponister, Michel Farinel, er faktisk fransk, men Farinels værk på programmet blev udgivet i den engelske samling *The Division Violin*

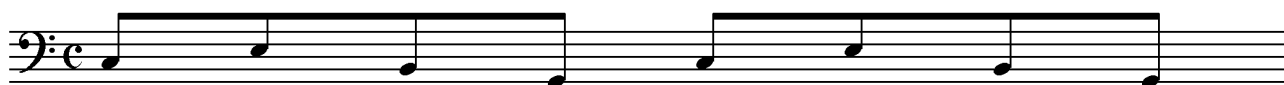
Romanus Weichlein - Sonata No. 1 from *Encænna musices*, op. 1  
(1652 – 1706)



Michel Farinel - *Farinells Divison upon a Ground*  
(1649 – 1726)



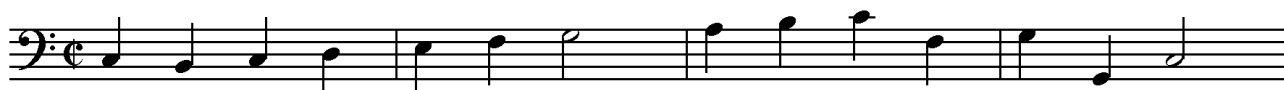
Godfrey Finger - Sonata in C  
(c. 1660 - 1730)



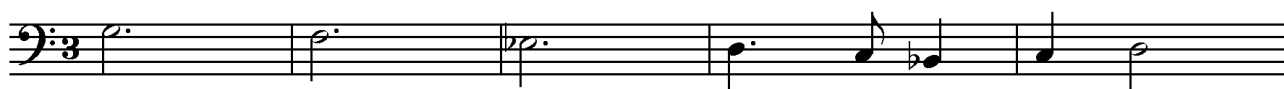
Henry Purcell - Chacony in G Minor, Z.730  
(1659 - 1695)



Heinrich Ignaz Franz von Biber - Sonata No. 7 from *Sonatae tam aris quam aulis servientes*  
(1644 - 1704)



Henry Purcell - Sonata a 4 No. 6 in G Minor, Z. 807



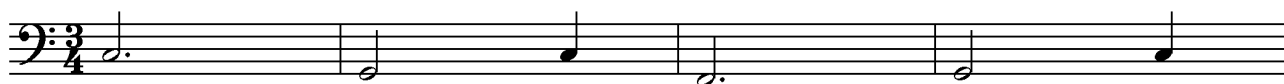
Henry Purcell - *An Evening Hymn*



Heinrich Ignaz Franz von Biber - Mystery (Rosary) Sonata No. 16, Passacaglia "The Guardian Angel"



Philipp Jakob Rittler - Ciaccona  
(c. 1637 - 1690)



Om de medvirkende:

**Justin Bland** har i kraft af sit blændende virtuose trompetspil en succesfuld karriere med sig i bagagen fra USA. I Nordamerika har han spillet med bl.a. American Bach Soloists, Apollo's Fire, Washington Bach Consort, Tempesta di Mare, Musica Angelica, Scaramella, Bach Collegium San Diego og Lyra Baroque Orchestra. Nu bosiddende i Danmark formår han både som solist og ensemblemusiker at kombinere sine fortløbende amerikanske og canadiske engagementer med nye opgaver for toneangivende barokensembler såvel i Danmark som i resten af Skandinavien, Tyskland og Polen. I Europa har han spillet med Camerata Øresund, Göteborg Baroque, Barokksolistene, Arte dei Suonatori, Copenhagen Soloists, Höör Barock, Enghave Barok og mange flere.

**Kristina Schjelde Husum** har de sidste ti år virket som trompetist medvirkende i alt fra små kammermusikalske projekter, via sinfonietta og symfoniorkestre, til de helt store operaproduktioner. Både i Danmark, Syd-Sverige og Nord-Tyskland er hun efterspurgt. De seneste seks år er det dog baroktrompeten som har stået hendes hjerte nærmest. Her har hun optrådt både som orkestermusiker og solistisk i talrige små og store løse projekter, samt med de mere etablerede ensembler som Camerata Øresund, Copenhagen Soloists, Chr IVs barokensemble og andre.

De øvrige musikere er som en del af den tidlige musikbølge, aktive i forskellige ensembler og sammenhænge. De har med deres forskellige nationaliteter ligesom **Justin Bland** og **Kristina Schjelde Husum** base i Danmark.

